

# INFORME DE RESULTADOS

## Encuesta

## Vinculando Aprendizajes

Indagación sobre estrategias y apoyos requeridos por docentes y comunidades escolares en el proceso educativo en contexto de crisis sanitaria



Junio 2021

# 1. PRESENTACIÓN

## 1.1. EDUCARCHILE

Desde **educarchile** nuestro propósito ha sido apoyar la transformación del sistema educativo del país, proveyendo de un espacio de apoyo, encuentro y colaboración para las y los docentes y educadores, con el fin de alcanzar una educación integral, equitativa y pertinente con las habilidades que requieren hoy los estudiantes para responder a los desafíos emergentes del siglo XXI.

En ese sentido, la propuesta de **educarchile** es brindar apoyo a docentes y educadores del país, especialmente a través de recursos y herramientas innovadores que promuevan el aprendizaje contextualizado y centrado en las habilidades del siglo XXI como la colaboración, comunicación, creatividad, ciudadanía global y pensamiento crítico.

## 1.2. ENCUESTA VINCULANDO APRENDIZAJES

La suspensión de clases presenciales que se inició en marzo del 2020 situó a los docentes y directivos en un escenario completamente diferente, exigiéndoles la realización de esfuerzos para adaptarse al desafío de la educación a distancia de acuerdo a sus diversas realidades y oportunidades de conectividad. Este año la situación no ha sido distinta y las comunidades escolares han tenido que llevar a cabo el proceso de enseñanza-aprendizaje en un entorno altamente cambiante e incierto.

Para dar continuidad a su labor educativa han impulsado modalidades de clases sincrónicas, asincrónicas, híbridas, mediadas por Internet, entre otras. Más allá del año de experiencia, los desafíos persisten y es necesario dar una respuesta óptima a las necesidades de docentes y directivos para el escenario educativo del 2021.

Dado lo anterior, desde **educarchile** nos parece fundamental conocer cómo los docentes han vivido este proceso. Por eso, en esta segunda versión de la encuesta **Vinculando Aprendizajes**, nuestro objetivo es indagar sobre estrategias, instrumentos, necesidades, recursos y herramientas de apoyo requeridos por docentes educadoras(es) de párvulos, directivos, asistentes y profesionales de la educación de todo el país, profundizando en aquellos recursos utilizados para dar continuidad a los aprendizajes de niños, niñas y jóvenes durante la presente crisis sanitaria.

Fieles a nuestra misión, utilizaremos esta retroalimentación a la hora de diseñar las herramientas y los recursos de apoyo a la labor educativa que se disponen de manera abierta y gratuita en el portal educativo más antiguo del país, que este año cumple 20 años de vida.



## 2. ANTECEDENTES TÉCNICOS DE LA ENCUESTA

La encuesta **Vinculando Aprendizajes** estuvo disponible desde el 13 de abril hasta el 14 de mayo del 2021. El instrumento fue enviado por correo electrónico a usuarios registrados en el portal **educarchile**, así como también fue difundida a través de redes sociales: Facebook, Instagram, y Twitter.

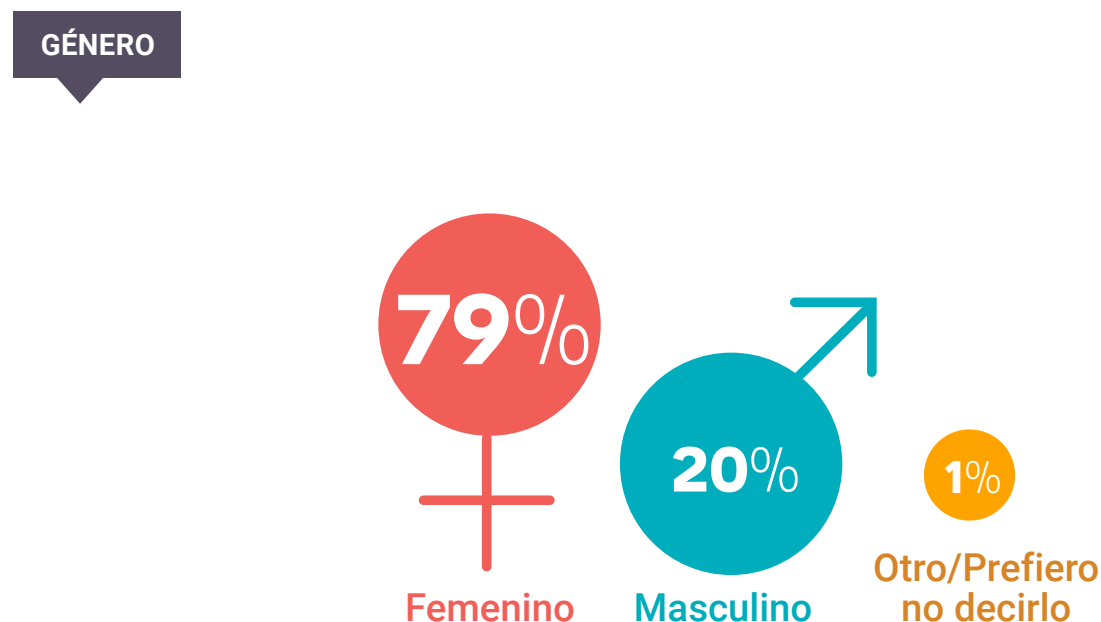
Se alcanzaron un total de 1.438 respuestas, de todas las regiones del país con predominancia de la Región Metropolitana con un 23%.

El muestreo de la encuesta es no probabilístico. El alcance de los resultados se limita a encuestados con acceso a los canales por los cuales se difundió la encuesta, por lo tanto, los resultados deben tomarse como una guía de consulta, que permita otras aproximaciones a las dificultades y oportunidades de la educación a distancia.

## 3. DESCRIPCIÓN DE LA MUESTRA

### 3.1 GÉNERO

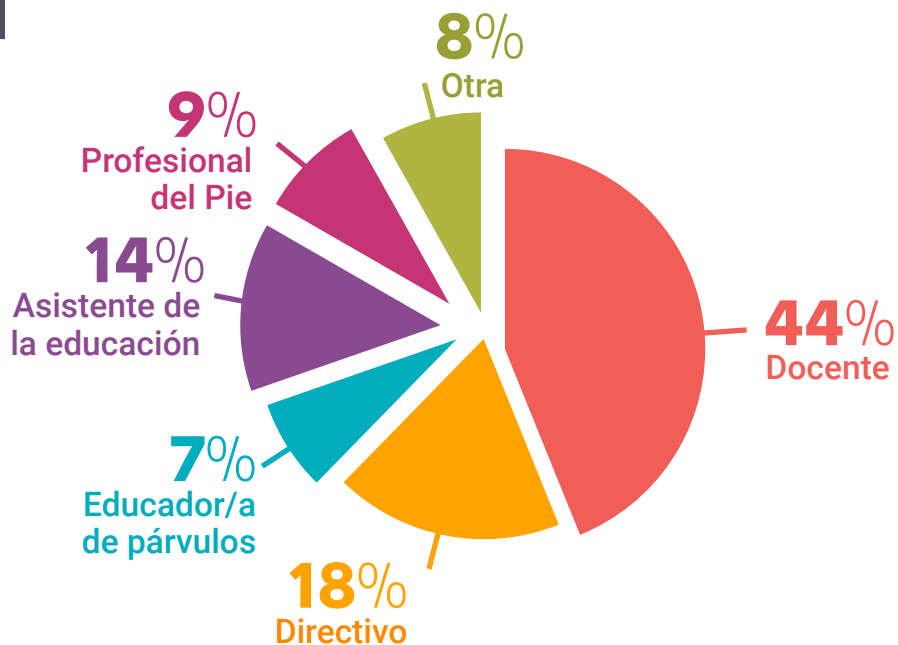
La encuesta fue contestada mayoritariamente por mujeres, representando un 79% del total de las respuestas.



### 3.2 OCUPACIÓN

La mayoría de los encuestados son docentes (44%), seguido de directores (18%) y asistentes de la educación (14%).

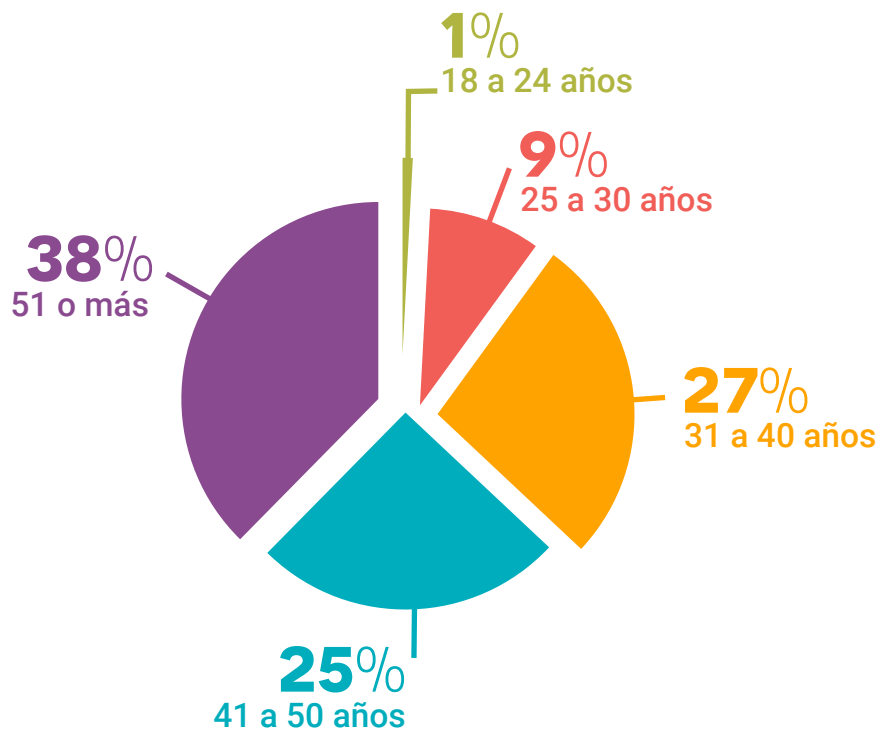
#### OCUPACIÓN



### 3.3 EDAD

Las respuestas abarcan un segmento etario amplio. La mayoría de las respuestas provienen de encuestados entre los 51 años o más (38%), seguido del grupo de 31 a 40 años (27%) y 41 a 50 años (27%).

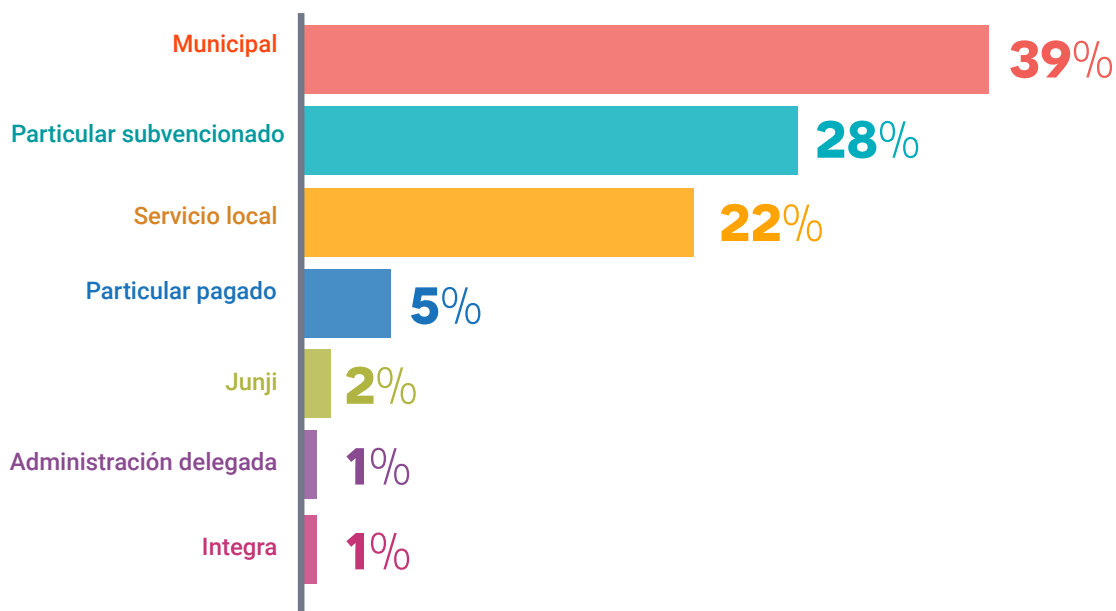
#### EDAD



### 3.4 TIPO DE DEPENDENCIA

De los profesionales que trabajan en establecimientos escolares, el 39% proviene de establecimientos municipales, corporación o DAEM. Un 28% de los encuestados proviene de establecimientos particulares subvencionados y un 22% de establecimientos administrados por Servicios Locales.

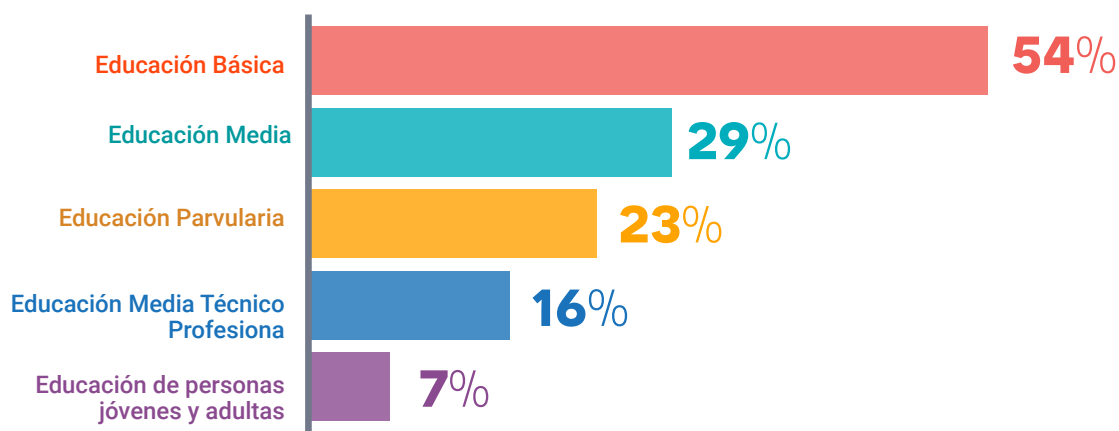
#### TIPO DE DEPENDENCIA DEL ESTABLECIMIENTO



### 3.5 NIVEL DE ENSEÑANZA DEL ESTABLECIMIENTO

Los encuestados trabajan principalmente en establecimientos de Educación Básica (54%), Educación Media (29%) y Educación Parvularia (23%).

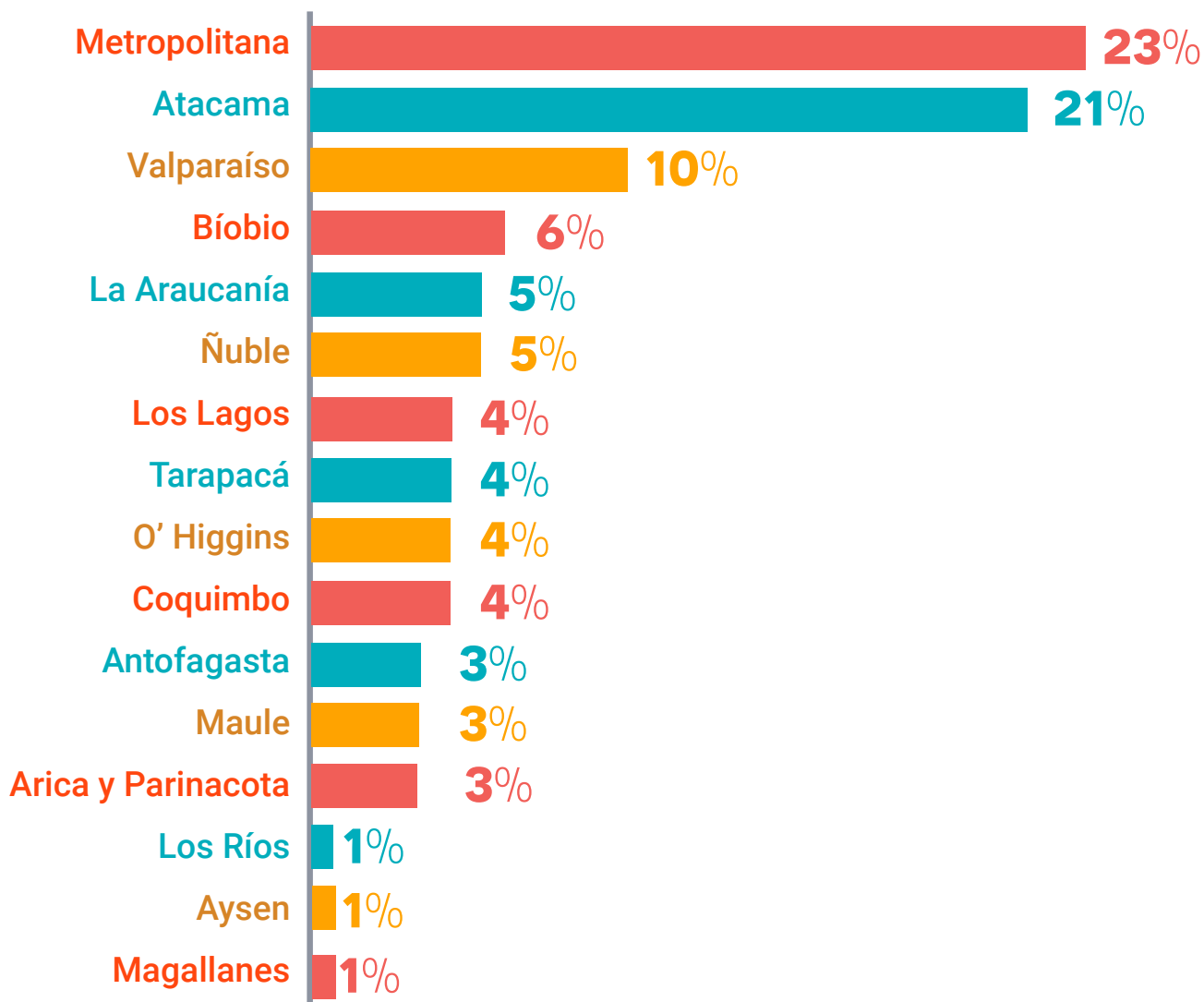
#### NIVEL DE ENSEÑANZA



### 3.6 REGIÓN

La mayoría de las respuestas provienen de la Región Metropolitana (23%), seguido de las regiones de Atacama (21%) y Valparaíso (10%).

#### REGIÓN



## 4. PRINCIPALES HALLAZGOS

### 4.1 DESAFÍOS PARA EL 2021

#### Proyección para el año escolar

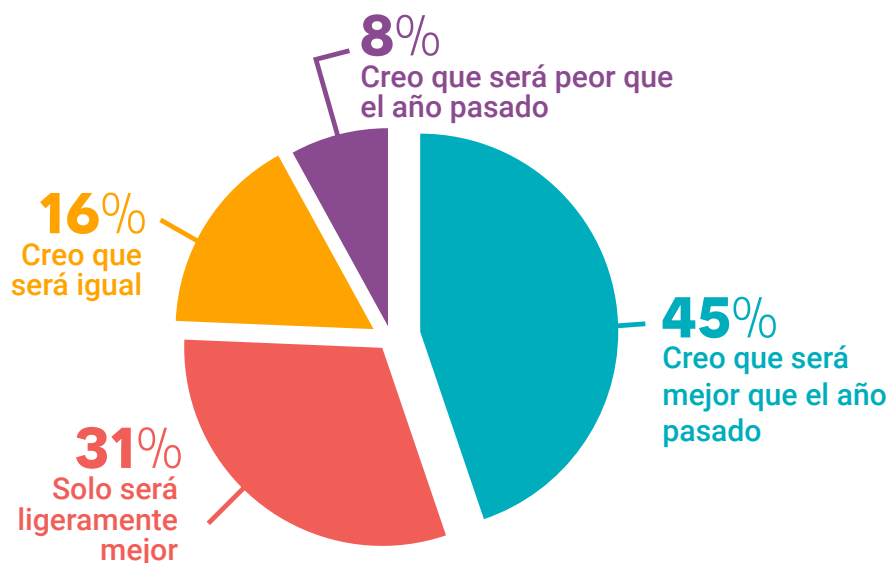
Se consultó a los encuestados cuáles eran sus perspectivas para el año 2021 y cómo lo imaginaban en relación a lo vivido durante el 2020.

Un 45% de los encuestados considera que este año será mejor que el año pasado. Un 31% considera que solo será ligeramente mejor y un 16% cree que será igual. Tan solo un 8% considera que este año podría ser peor que el año anterior.

Se podría señalar que los encuestados tienen una percepción positiva sobre cómo será el año escolar en comparación con el anterior, considerando también que los docentes, directivos y profesionales de la educación ya cuentan con un año de experiencia para enfrentar los desafíos impuestos por la pandemia.

#### ESCENARIO 2021

¿Cómo te imaginas que será el escenario de tu escuela durante el 2021?



## Desafíos del establecimiento

Se planteó a los encuestados: ¿Cuáles serían los mayores desafíos de tu establecimiento para un eventual retorno a clases?

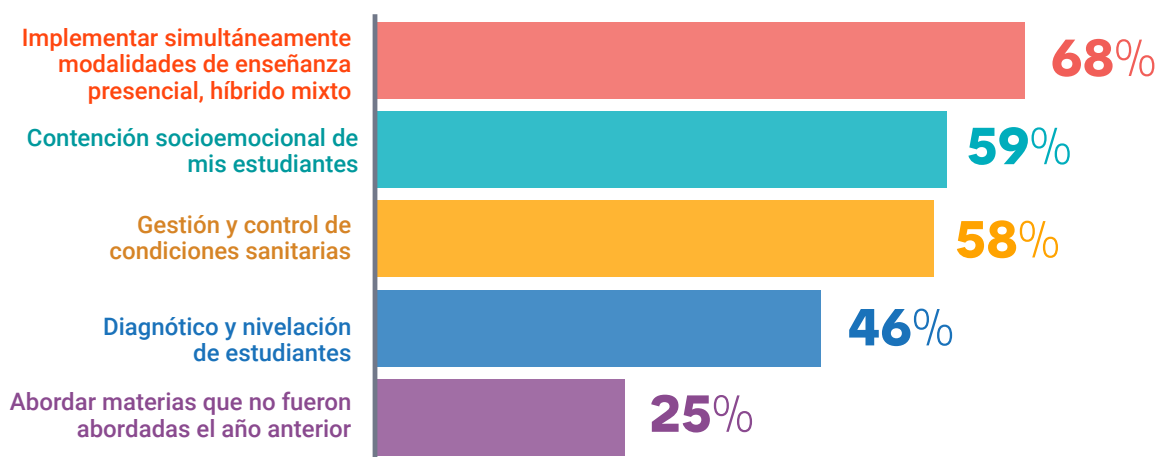
Los resultados muestran preocupación por desafíos de muy distinta naturaleza. En primer lugar, al menos el 68% de los encuestados ve como un desafío el **implementar simultáneamente modalidades de enseñanza presenciales, híbridas o mixtas**. Un 59% considera que será relevante **establecer contención socioemocional con sus estudiantes**, y un 58% ve como desafío **la gestión y control de condiciones sanitarias**.

Un 46% de los encuestados señala como desafío el **diagnóstico y nivelación de estudiantes**, que podría agregarse a un 25% de quienes consideran relevante el **abordar materias que no fueron abordadas el año anterior**.

A partir de los resultados no sería posible establecer un desafío prioritario para las comunidades educativas, sino más bien que durante el 2021, los encuestados se enfrentarán a distintos desafíos tales como, nivelación de estudiantes, gestión de controles sanitarias, contención socioemocional y estrategias de enseñanza híbrida.

### DESAFÍOS

¿Cuáles serían los desafíos de tu establecimiento para un eventual retorno a clases?



## 4.2 ESTRATEGIAS Y HERRAMIENTAS UTILIZADAS

### Interacción profesor alumnos

A los encuestados se les consultó: ¿cuál ha sido la estrategia o herramienta más eficiente para mantener contacto con tus estudiantes?

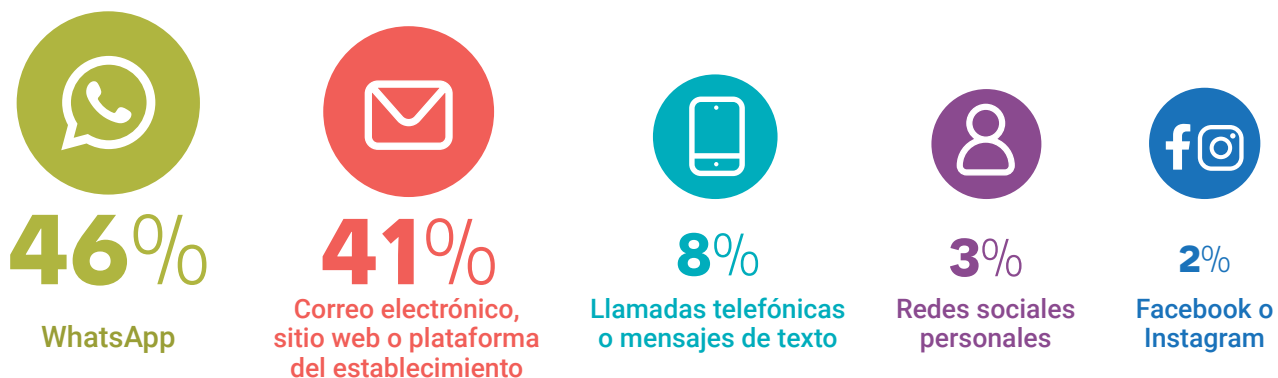
Los resultados muestran que la mayoría de los docentes considera que ha sido más eficiente mantener contacto a través de **plataformas institucionales** (correo electrónico, sitio web o plataforma del establecimiento), y **WhatsApp**.

El resto de las herramientas o estrategias tales como: **llamadas telefónicas, redes sociales personales, Facebook o Instagram**, no han sido lo suficientemente eficientes para mantener contacto y representan una minoría.



## ESTRATEGIAS Y HERRAMIENTAS EFICIENTES

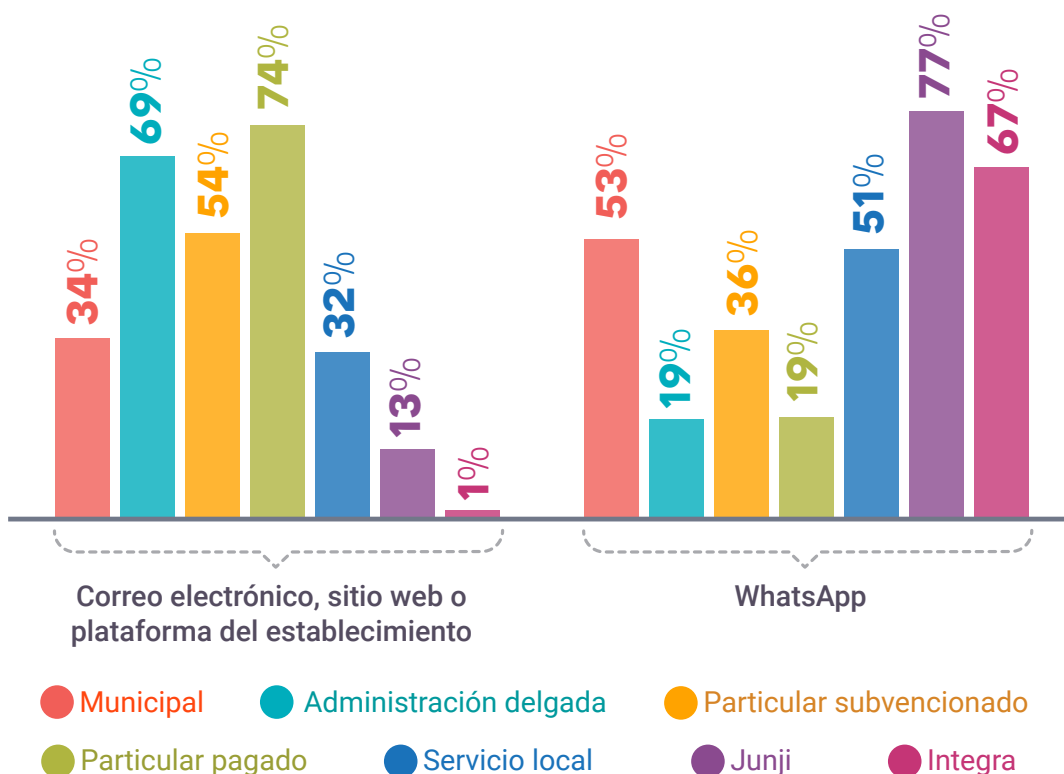
¿Cuál ha sido la estrategia o herramienta más eficiente para mantener contacto con tus estudiantes?



Estos resultados pueden profundizarse a partir del tipo de dependencia y así observar posibles diferencias en el uso de estrategias y herramientas para contactarse con los estudiantes.

## ESTRATEGIAS Y HERRAMIENTAS EFICIENTES

¿Cuál ha sido la estrategia o herramienta más eficiente para mantener contacto con tus estudiantes?



Los resultados muestran que los establecimientos municipales han obtenido mejores resultados de interacción vía **WhatsApp** (52%) que **utilizando plataformas institucionales** (34,22%). El mismo fenómeno ocurre para establecimientos cuya dependencia es Servicio Local, Junji e Integra.

Por otro lado, establecimientos de administración delegada, particulares subvencionados y particulares pagados experimentan el fenómeno inverso, es decir, el contacto con los estudiantes ha sido más eficiente utilizando **plataformas institucionales** tales como correo electrónico, sitios web y/o plataformas del establecimiento.

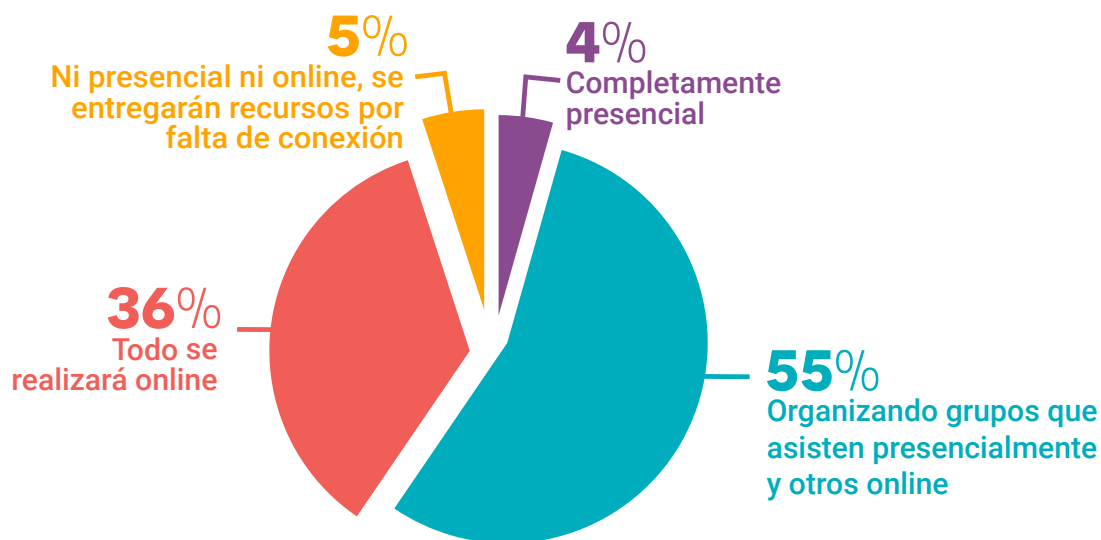
### Modalidad de retorno a clases

Dadas las condiciones sanitarias, los establecimientos educacionales han debido establecer y/o planificar diversas modalidades para un eventual retorno a clases.

En relación con los resultados, un 91% de los encuestados seguirá realizando algún tipo de clase en modalidad online con sus estudiantes durante el año. La modalidad que más se repite es la **mixta**, es decir, con **grupos que asisten presencialmente y otros que se conectan en línea** (55%).

En tanto, un 36% de los encuestados afirma que planificaron el semestre para una **modalidad exclusivamente online**; un 5% solo entregará **recursos impresos por falta de conexión a Internet de sus estudiantes**, y un 4% planificó el año escolar con **clases presenciales**.

#### MODALIDAD DE RETORNO A CLASES 2021



Al desagregar los resultados por tipo de dependencia, la mayoría de los establecimientos municipales realizarán **todo de manera online** (48,32%), aunque también **organizarán grupos que asisten presencialmente** (43,39%). Los establecimientos de servicios locales tendrán una estrategia similar.

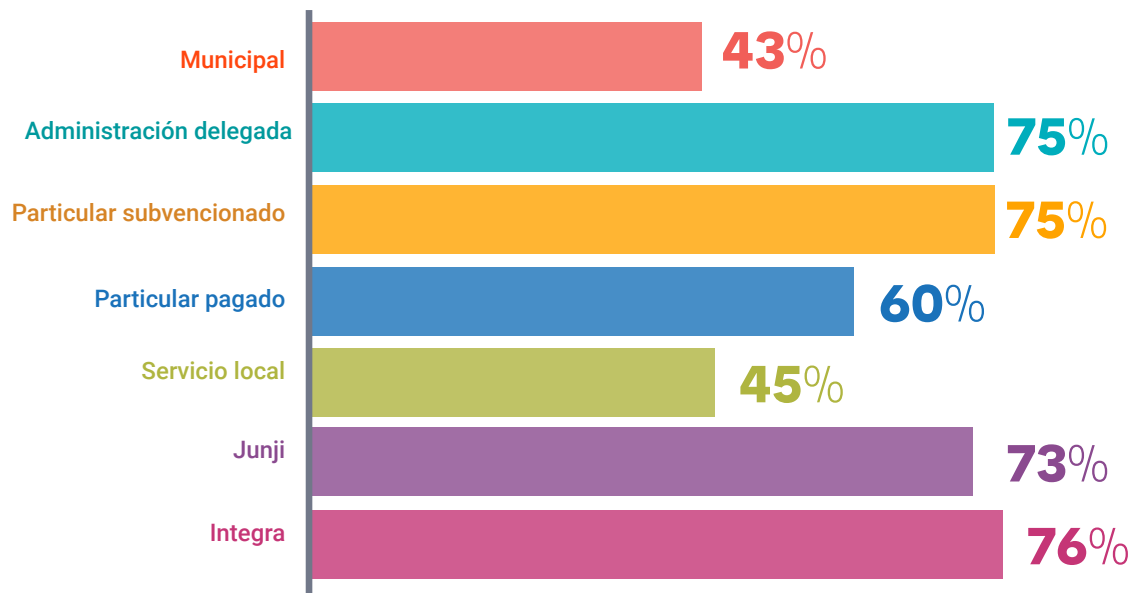
Los establecimientos de administración delegada, los particulares subvencionados, Junji e Integra priorizarán un retorno **organizando grupos que asisten presencialmente y otros online** (75% aproximadamente).

Los establecimientos particulares pagados recurrirán a una estrategia más diversificada, al menos el 60% volvería a clases **organizando grupos mixtos**, un 23% **completamente online**, pero también un 16,44% volvería **completamente presencial**, siendo una proporción mayor a la de los otros tipos de establecimientos.

Finalmente, estrategias de entrega de recursos físicos por falta de conexión solo se realizaría en una minoría de establecimientos municipales, de Servicio Local y particulares subvencionados.

## MODALIDAD DE RETORNO POR DEPENDENCIA

### Organizando grupos que asisten presencialmente y otros online



### Necesidades formativas

Con respecto a las necesidades formativas para el año 2021, los encuestados señalaron tres grandes prioridades.

En primer lugar, un 64% señala como necesidad formativa el **apoyo en temáticas de desarrollo socioemocional para acompañar a sus estudiantes**. El mismo porcentaje considera que tiene necesidades formativas en **metodologías de enseñanza/aprendizajes adecuados para un formato híbrido**.

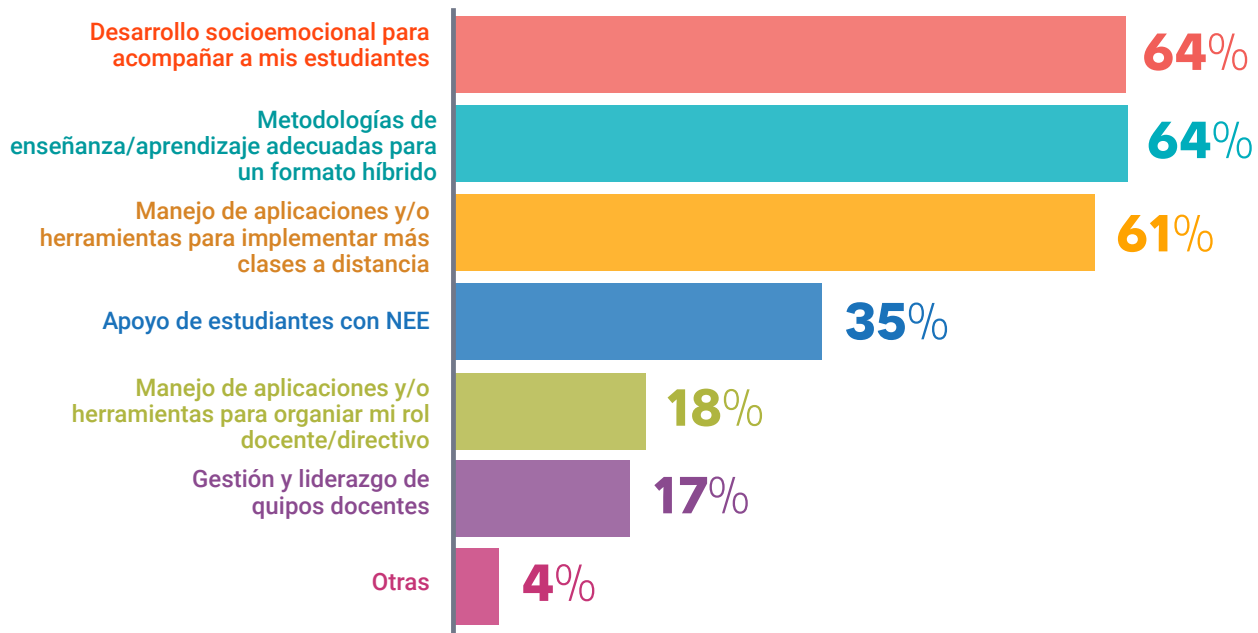
Similar a lo anterior, un 61% considera que requiere **apoyo en el manejo de aplicaciones y/o herramientas para implementar sus clases a distancia**.

Un porcentaje importante, también requeriría **herramientas formativas para el apoyo de estudiantes con NEE** (35%).

Las necesidades formativas señaladas por los encuestados están estrechamente alineadas con las condiciones actuales por la pandemia.

## FORMACIÓN

### ¿Cuáles son tus necesidades formativas para el año 2021?



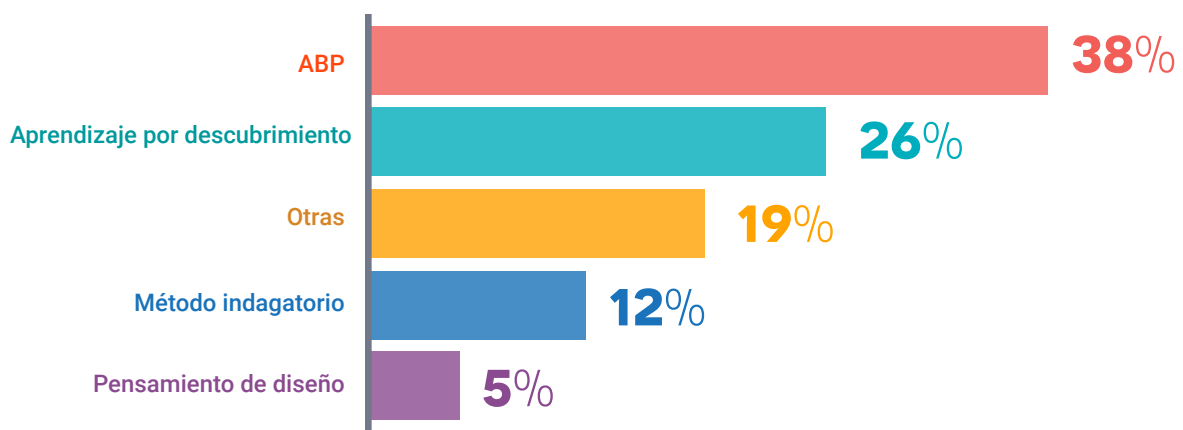
### Metodologías de enseñanza utilizadas

A los encuestados que han seguido realizando clases entre el 2020 y el 2021 se les consultó: ¿cuál o cuáles metodologías de enseñanza/aprendizaje te han resultado más eficientes para realizar tus clases durante la pandemia?

Un 38% de los encuestados dice haber utilizado el **Aprendizaje Basado en Proyectos (ABP)** como metodología durante la pandemia, seguido de un 26% de encuestados que señala haber utilizado metodologías como el **Aprendizaje por Descubrimiento**.

Un 19% dice estar utilizando otras metodologías, por lo que es relevante identificar qué tipo de adaptaciones y/o metodologías personalizadas han estado utilizando los docentes en este periodo.

## METODOLOGÍAS



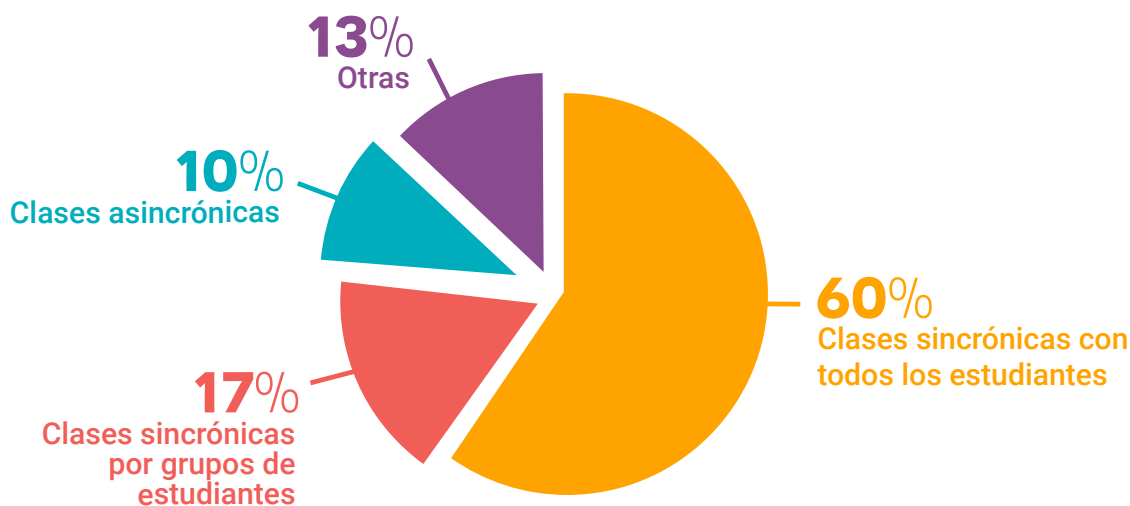
## Modalidad de clases en línea

A los encuestados que han podido realizar clases en línea, se les consultó: ¿cuál ha sido la modalidad más utilizada para realizar tus clases en línea?

Los resultados muestran que la modalidad más utilizada han sido las **clases sincrónicas con todos los estudiantes** (60%), seguido por la modad sincrónica por grupos de estudiantes. Tan solo un 10% de los docentes señala que lo más utilizado han sido las clases asincrónicas, es decir, clases pregrabadas y luego entregadas a los estudiantes para ser vistas en otro momento.

### CLASES EN LÍNEA

¿Cuál ha sido la modalidad más utilizada para realizar tus clases en línea?



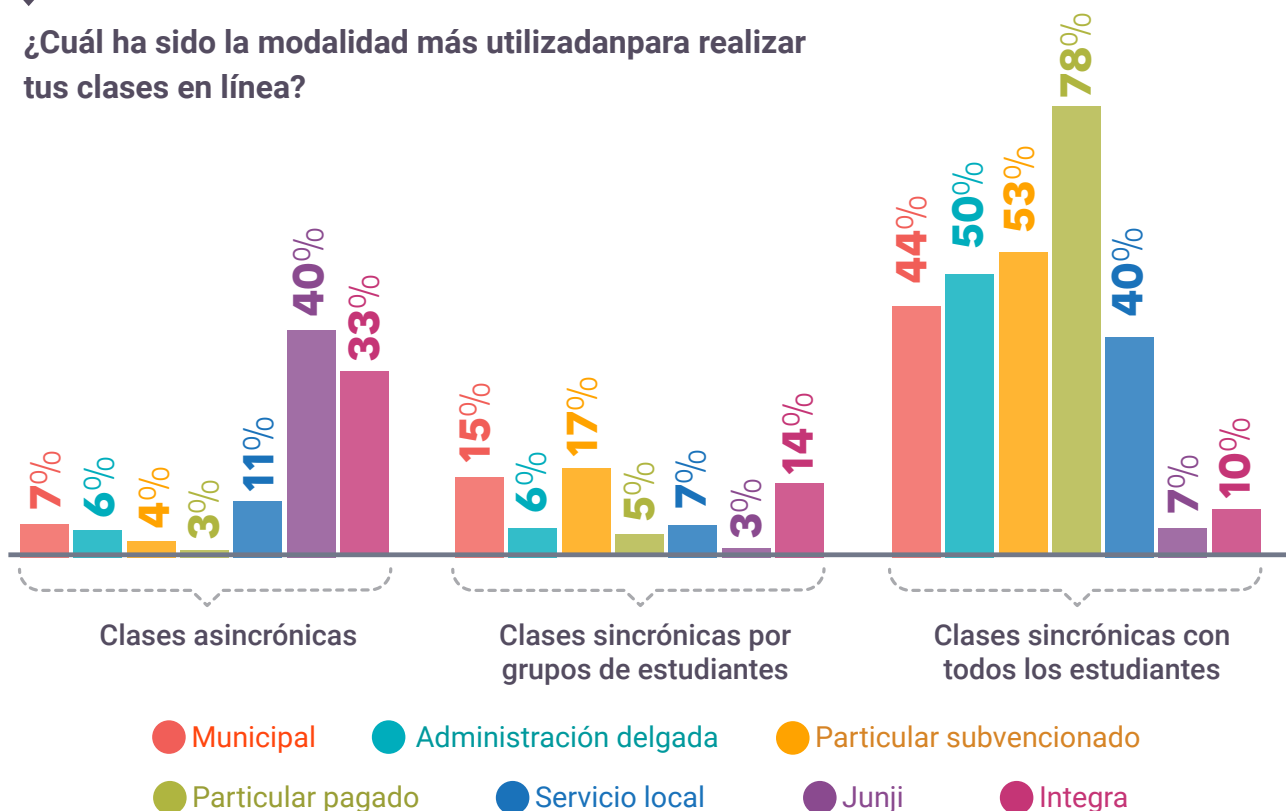
Al desagregar los resultados por tipo de dependencia se obtienen algunas diferencias importantes.

Por ejemplo, los establecimientos tipo Junji e Integra han utilizado en mayor medida **clases asincrónicas**, incluso en mayor proporción que **clases sincrónicas con todos los estudiantes o con algunos de ellos**.

Si bien, no hay muchas diferencias al observar otros tipos de establecimientos, los establecimientos particulares pagados tienen un comportamiento distinto, ya que al menos un 78% de los encuestados de colegios particulares pagados, sostiene que la modalidad más utilizada han sido **las clases sincrónicas con todos sus estudiantes por sobre otras modalidades en línea**.

## CLASES EN LÍNEA

¿Cuál ha sido la modalidad más utilizada para realizar tus clases en línea?

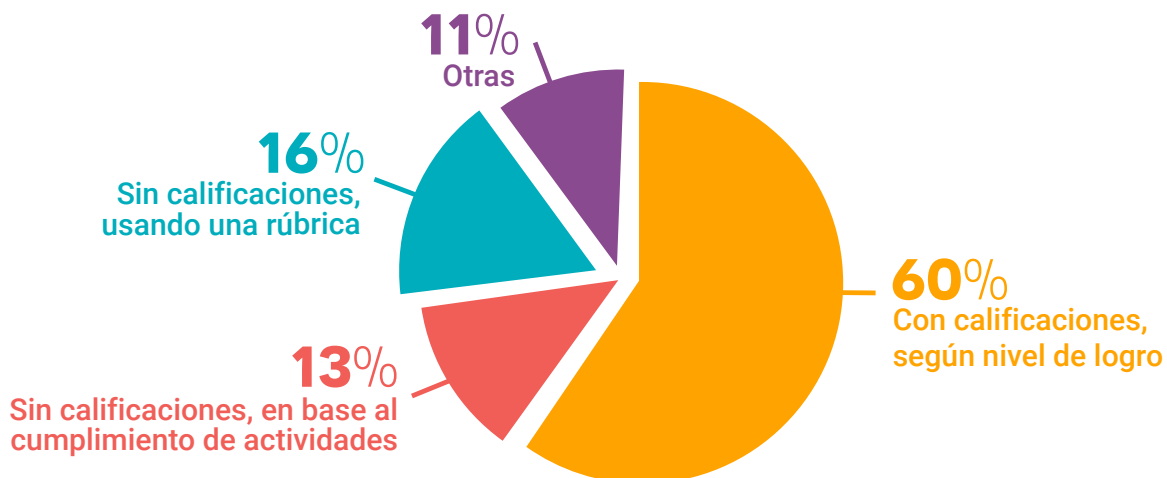


## Evaluación de los aprendizajes

De los encuestados que han podido evaluar el proceso de aprendizaje de sus estudiantes, el 60% indica que generalmente lo ha hecho a través de **notas sobre el nivel de logro de sus estudiantes**. El 16% generalmente lo ha hecho **sin calificaciones en base al cumplimiento de las actividades** y un 13% **sin calificaciones, pero con una rúbrica**.

## EVALUACIÓN

¿Cómo estás evaluando el proceso de aprendizaje?

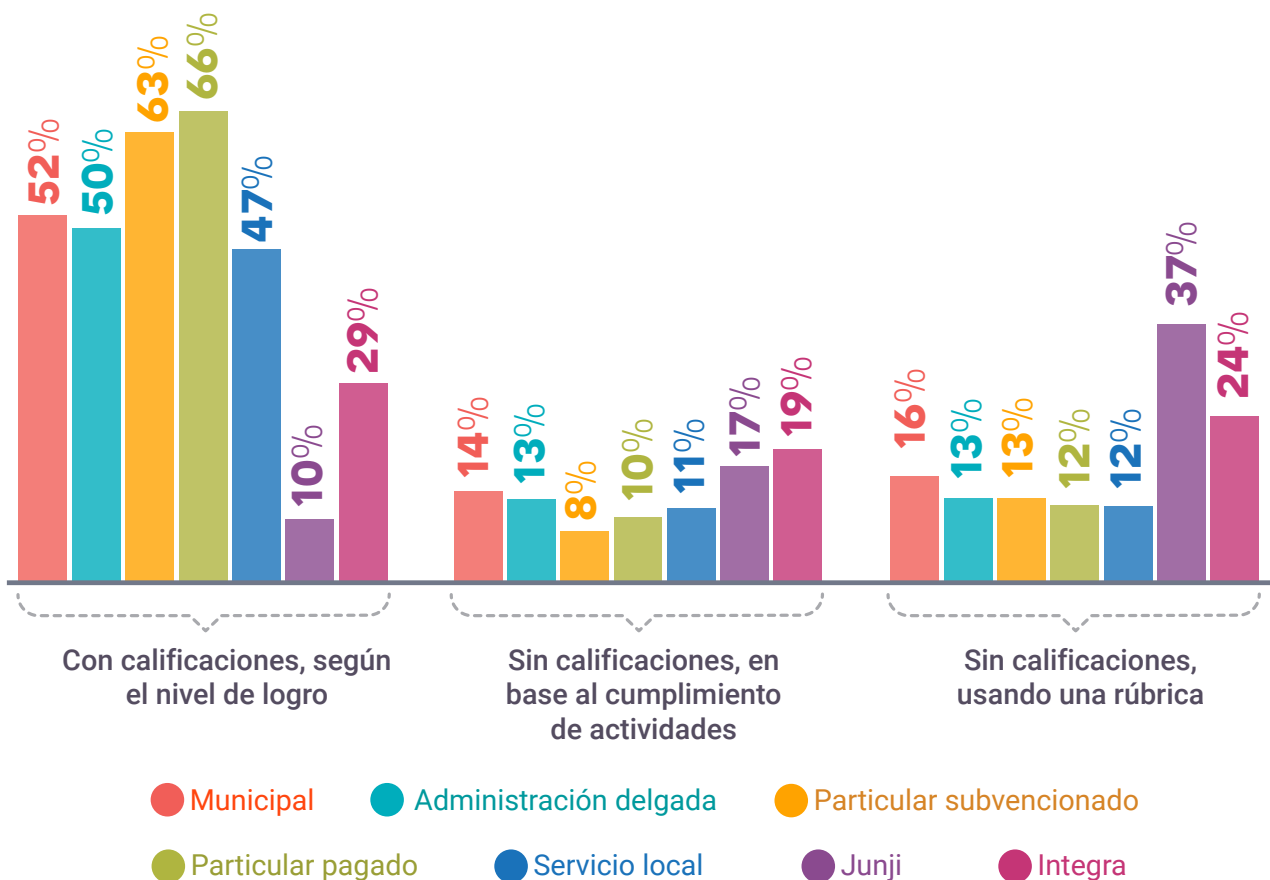


A grandes rasgos, **no hay diferencias sustantivas por tipo de dependencia y la forma en que generalmente los docentes han estado evaluando el proceso de aprendizaje de los estudiantes.** Las diferencias específicas se observan en establecimientos particulares subvencionados y pagados, los cuales han evaluado en mayor medida con calificaciones (según el nivel de logro), por sobre el resto de los establecimientos. Por lo tanto, se podría señalar que sus estrategias de evaluación están menos diversificadas que las de establecimientos municipales o de administración delegada.

Sucede lo contrario con establecimientos Junji e Integra, los cuales muestran mayor diversificación en sus modalidades de evaluación.

## EVALUACIÓN

### ¿Cómo estás evaluando el proceso de aprendizaje?



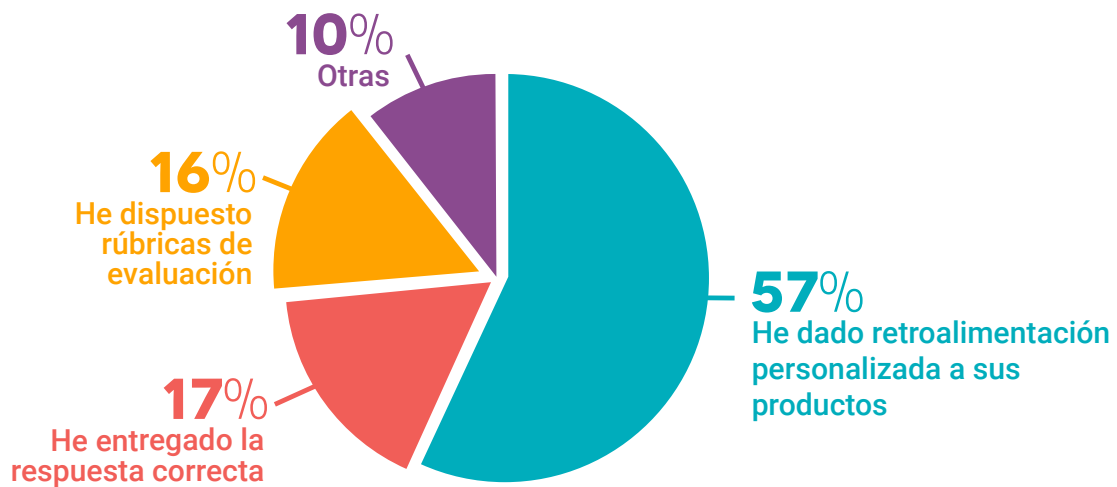
### Retroalimentación de los aprendizajes

A los encuestados que han podido mantener contacto con sus estudiantes se les consultó: ¿cómo estás retroalimentando el proceso de aprendizaje de tus estudiantes?

De acuerdo con los resultados, el 57% de los encuestados dice que, durante el periodo, lo más utilizado ha sido entregar retroalimentación personalizada a los productos de sus estudiantes. El 17% dice que ha entregado la respuesta correcta y el 16% ha dispuesto rúbricas de autoevaluación.

## EVALUACIÓN

¿Cómo estás retroalimentando el proceso de aprendizaje de tus estudiantes?



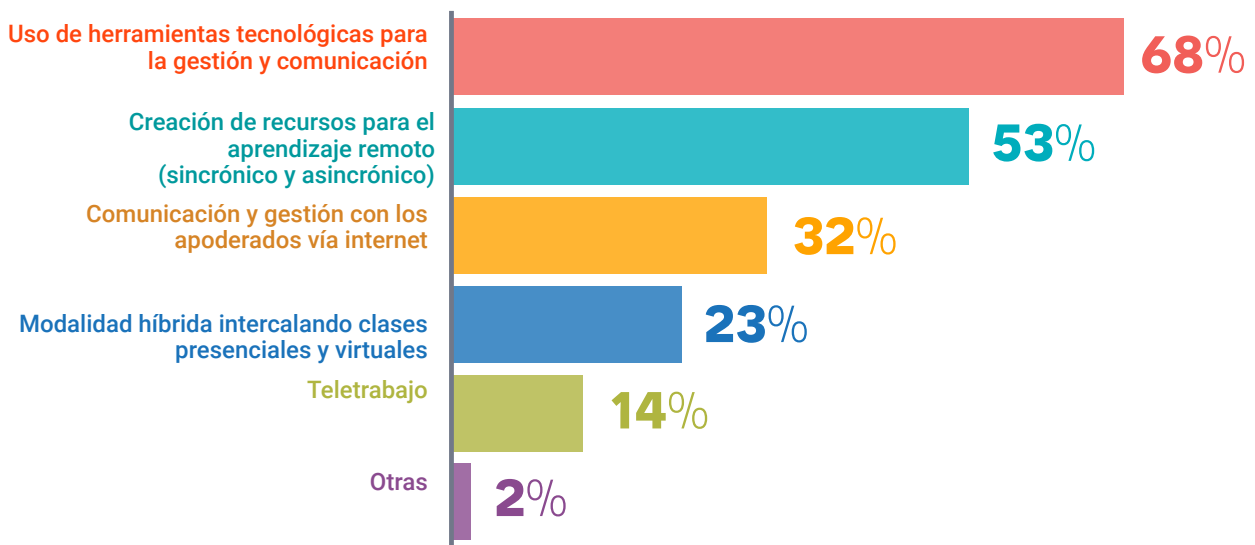
## Estrategias post pandemia

Para un eventual contexto de superación de la pandemia, al 68% de los encuestados les gustaría mantener el **uso de herramientas tecnológicas para la gestión y comunicación** (que usan actualmente) y a un 53% le gustaría **seguir creando recursos para el aprendizaje remoto** (sincrónico y asincrónico).

Ambas estrategias han caracterizado el periodo de clases a distancia, pero también podrían tener utilidad para un eventual retorno a la presencialidad.

## MANTENER ESTRATEGIAS

¿Qué acciones te gustaría mantener incluso superada la pandemia?





## 5. CONCLUSIONES

En su segunda versión, la encuesta **Vinculando Aprendizajes** ha levantado información sobre cómo los docentes y profesionales de la educación han estado ejerciendo su rol y cómo han logrado dar continuidad al proceso de enseñanza aprendizaje.

En primer lugar, es relevante considerar que la percepción de los encuestados es más optimista en comparación al año 2020. La mayoría considera que este año será mejor que el anterior para el escenario educativo. A pesar de la expectativa, los encuestados están conscientes de que se enfrentan a una multitud de desafíos de distintas naturalezas. Hay una preocupación constante por desafíos tanto de **enseñanza/aprendizaje**, **modalidades de clases** (híbrido o presencial) y **gestión de condiciones sanitarias**.

Dadas las medidas de distanciamiento social, la mayoría de los establecimientos optarán por algún tipo de estrategia o modalidad online para seguir realizando clases a distancia, ya sea con formatos híbridos (con grupos presenciales y otros remotos) o con un formato 100% en línea. A pesar de las pequeñas diferencias por tipo de dependencia, de acuerdo con los encuestados este año será mayoritariamente online.

Este escenario da como resultado que los docentes requieran algún tipo de apoyo para suplir algunas necesidades formativas tales como el manejo de **metodologías y/o herramientas TIC adecuadas para formatos híbridos** (o 100% online), **estrategias para acompañar socioemocionalmente a los estudiantes y/o herramientas para interactuar con los estudiantes**.

Los encuestados muestran intereses en recursos que entreguen una solución específica a los problemas que están enfrentando en su quehacer cotidiano. Por ejemplo, metodologías que vinculen el aprendizaje en formatos híbridos, recursos digitales que puedan disponer con estudiantes o herramientas para facilitar las clases online son requeridos en estos momentos.

Por ejemplo, la mayoría de los encuestados afirma que ha sido más eficiente el contacto con sus estudiantes a través de **plataformas institucionales** (correo electrónico, sitio web o plataforma del establecimiento) y **WhatsApp**. A pesar de las diferencias por tipo de dependencia, estos resultados evidencian que la interacción docente-estudiante se lleva a cabo en estas dos plataformas. Por lo tanto, una herramienta adecuada para estos contextos sería aquella que modela una forma de trabajo a través de plataformas como **WhatsApp** y/o también vincular las **plataformas institucionales** a WhatsApp para mantener una comunicación más fluida y directa con el estudiante.

Una situación similar ocurre con la modalidad de las clases en línea. Los encuestados afirman que la mayoría de las veces han realizado **clases sincrónicas con todos sus estudiantes** (60%) y tan solo una minoría afirma estar realizando clases asincrónicas (10%) la mayor parte del tiempo. Esta situación podría deberse a la complejidad que implica realizar clases asincrónicas, considerando los tiempos de planificación, grabación, edición, carga; mientras que las clases sincrónicas pueden replicar lo que los docentes hacían en aula con la mayoría de sus estudiantes, y además permiten asegurarse de que los estudiantes ingresaron a la clase.

Finalmente, los resultados sugieren que las diferencias por tipo de dependencia son puntuales, más bien se podría señalar que los encuestados han experimentado el periodo de una manera similar.



@portal.educarchile



@educarchile

[www.educarchile.cl](http://www.educarchile.cl)

**FCH**  
FUNDACIÓN CHILE

